


Servicehandbok för Dell™ Inspiron™ 1090

[Innan du börjar](#)
[Etikettlucka](#)
[Tangentbord](#)
[Handledsstöd](#)
[Batteri](#)
[Minnesmodul](#)
[Nätadapterkontakt](#)
[Processorfläkt och](#)
[kylflänsenhet](#)
[Trådlöst Mini-Card-kort](#)

[Hårddisk](#)
[Knappcells batteri](#)
[Bildskärm](#)
[Bakgrundsbelysningens](#)
[kretskort](#)
[Kameramodul](#)
[Systemkort](#)
[Kontakthöljen](#)
[Högtalare](#)
[Uppdatera BIOS](#)


Obs, viktigt och varningar

 **OBS!** Detta meddelande innehåller viktig information som kan hjälpa dig att få ut mer av din dator.

 **WARNING!** Här anges information om hur potentiell skada på maskinvaran eller dataförlust kan uppstå om anvisningarna inte följs.

 **WARNING!** Detta meddelande indikerar risk för skada på egendom eller person, eller livsfara.

Informationen i det här dokumentet kan komma att ändras.
© 2010 Dell Inc. Med ensamrätt.

Varumärken som används i den här texten: Dell™ och DELL-logotypen samt Inspiron™ är varumärken som tillhör Dell Inc.; Microsoft®, Windows®, och Windows Start-knapplogotypen  är antingen varumärken eller registrerade varumärken som tillhör Microsoft Corporation i USA och/eller andra länder.

Återgivning i någon form utan skriftligt tillstånd från Dell Inc. är strängt förbjuden.

Regleringsmodell: P08T Regleringstyp: P08T001

November 2010 Ver. A00

[Tillbaka till innehållssidan](#)

Bakgrundsbelysningens kretskort

Servicehandbok för Dell™ Inspiron™ 1090

- [Ta bort bakgrundsbelysningens kretskort](#)
- [Sätta tillbaka bakgrundsbelysningens kretskort](#)

⚠ VARNING! Innan du utför något arbete inuti datorn ska du läsa säkerhetsinstruktionerna som medföljde datorn. Mer information om säker hantering finns på sidan Regulatory Compliance på www.dell.com/regulatory_compliance.

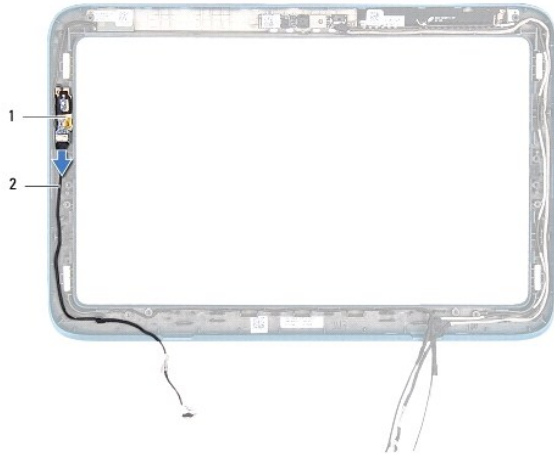
⚠ VARNING! Reparationer av datorn får endast utföras av kvalificerade servicetekniker. Skador som uppstår till följd av service som inte har godkänts av Dell omfattas inte av garantin.

⚠ VARNING! Undvik elektrostatisk urladdning genom att jorda dig själv med hjälp av ett antistatarmband eller vidrör en omålad metallyta (t.ex. en kontakt på datorn) med jämna mellanrum.

⚠ VARNING! För att undvika skador på moderkortet ska du ta bort batteriet (se [Ta bort batteriet](#)) innan du arbetar inuti datorn.

Ta bort bakgrundsbelysningens kretskort

1. Följ anvisningarna i [Innan du börjar](#).
2. Ta bort etikettluckan (se [Ta bort etikettluckan](#)).
3. Ta bort tangentbordet (se [Ta bort tangentbordet](#)).
4. Ta bort handledsstödet (se [Ta bort handledsstödet](#)).
5. Ta bort batteriet (se [Ta bort batteriet](#)).
6. Ta bort minnesmodulen (se [Ta bort minnesmodulen](#)).
7. Ta bort bildskärmsenheten (se [Ta bort bildskärmsenheten](#)).
8. Ta bort gångjärnsskydden (se [Ta bort gångjärnsskydden](#)).
9. Ta bort bildskärmsinfattningen (se [Ta bort bildskärmsinfattningen](#)).
10. Ta bort bildskärmsgångjärnen (se [Ta bort bildskärmsgångjärnen](#)).
11. Ta bort bildskärmspanelen (se [Ta bort bildskärmspanelen](#)).
12. Koppla bort bakgrundsbelysningens kabel från kontakten på bakgrundsbelysningens kretskort.
13. Bänd upp bakgrundsbelysningens kretskort från bildskärmsramen.



1	bakgrundsbelysningens kretskort	2	kabel till sensor för omgivande ljus
---	---------------------------------	---	--------------------------------------

Sätta tillbaka bakgrundsbelysningens kretskort

1. Följ anvisningarna i [Innan du börjar](#).
2. Rikta in bakgrundsbelysningens kretskort mot inpassningsstödet på bildskärmsramen och sätt det på plats.
3. Anslut bakgrundsbelysningens givarkabel till kontakten på bakgrundsbelysningens kretskort.
4. Sätt tillbaka bildskärmspanelen (se [Sätta tillbaka bildskärmspanelen](#)).
5. Sätt tillbaka bildskärmsgångjärnen (se [Sätta tillbaka bildskärmsgångjärnen](#)).
6. Sätt tillbaka bildskärmsinfattningen (se [Sätta tillbaka bildskärmsinfattningen](#)).
7. Sätt tillbaka gångjärnsskydden (se [Sätta tillbaka gångjärnsskydden](#)).
8. Sätt tillbaka bildskärmsenheten (se [Sätta tillbaka bildskärmsmonteringen](#)).
9. Sätt tillbaka minnesmodulen (se [Sätta tillbaka minnesmodulen](#)).
10. Sätt tillbaka batteriet (se [Byta ut batteriet](#)).
11. Sätt tillbaka handledsstödet (se [Sätta tillbaka handledsstödet](#)).
12. Sätt tillbaka tangentbordet (se [Sätta tillbaka tangentbordet](#)).
13. Sätt tillbaka etikettluckan (se [Sätta tillbaka etikettluckan](#)).

⚠ VARNING! Innan du startar datorn sätter du tillbaka alla skruvar och kontrollerar att inga lösa skruvar ligger kvar inuti datorn. Om du inte gör det kan datorn skadas.

[Tillbaka till innehållssidan](#)

[Tillbaka till innehållssidan](#)

Batteri

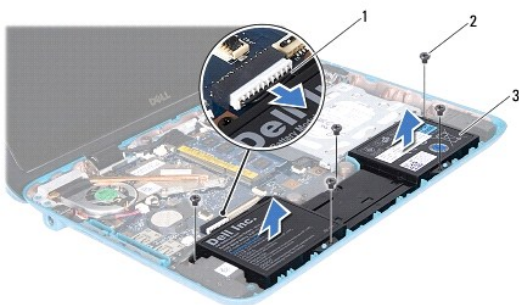
Servicehandbok för Dell™ Inspiron™ 1090

- [Ta bort batteriet](#)
- [Sätta tillbaka batteriet](#)

- ⚠ VARNING!** Innan du utför något arbete inuti datorn ska du läsa säkerhetsinstruktionerna som medföljde datorn. Mer information om säker hantering finns på sidan Regulatory Compliance på www.dell.com/regulatory_compliance.
- ⚠ VARNING!** Reparationer av datorn får endast utföras av kvalificerade servicetekniker. Skador som uppstår till följd av service som inte har godkänts av Dell omfattas inte av garantin.
- ⚠ VARNING!** Undvik elektrostatisk urladdning genom att jorda dig själv med hjälp av ett antistatarmband eller vidrör en omålad metallyta (t.ex. en kontakt på datorn) med jämna mellanrum.
- ⚠ VARNING!** Undvik skada på datorn genom att enbart använda batteriet som är utformat för den här speciella Dell-datorn. Använd inte batterier utformade för andra Dell-datorer.

Ta bort batteriet

1. Följ anvisningarna i [Innan du börjar](#).
2. Ta bort etikettluckan (se [Ta bort etikettluckan](#)).
3. Ta bort tangentbordet (se [Ta bort tangentbordet](#)).
4. Ta bort handledsstödet (se [Ta bort handledsstödet](#)).
5. Koppla loss batterikabeln från kontakten på moderkortet.
6. Ta bort de fem skruvar som håller batteriet mot datorns bottenplatta.
7. Lyft batteriet från datorns bottenplatta.



1	batterikabel	2	skruvar (5)
3	batteri		

Sätta tillbaka batteriet

1. Följ anvisningarna i [Innan du börjar](#).
2. Placera batteriet på datorns bottenplatta och rikta in det mot skruvhålen i bottenplattan.
3. Ta bort de fem skruvar som håller batteriet mot datorns bottenplatta.

4. Anslut batterikabeln till kontakten på moderkortet.
5. Sätt tillbaka handledsstödet (se [Sätta tillbaka handledsstödet](#)).
6. Sätt tillbaka tangentbordet (se [Sätta tillbaka tangentbordet](#)).
7. Sätt tillbaka etikettluckan (se [Sätta tillbaka etikettluckan](#)).

 **VARNING! Innan du startar datorn sätter du tillbaka alla skruvar och kontrollerar att inga lösa skruvar ligger kvar inuti datorn. Om du inte gör det kan datorn skadas.**

[Tillbaka till innehållssidan](#)

[Tillbaka till innehållssidan](#)

Innan du börjar

Servicehandbok för Dell™ Inspiron™ 1090

- [Rekommenderade verktyg](#)
- [Stänga av datorn](#)
- [Innan du arbetar inuti datorn](#)

I den här handboken beskrivs hur du tar bort och installerar komponenter i datorn. Om inget annat nämns förutsätter varje procedur följande:

- 1 Du har genomfört stegen i [Stänga av datorn](#) och [Innan du arbetar inuti datorn](#).
- 1 Du har läst säkerhetsinformationen som medföljde datorn.
- 1 Komponenter kan bytas ut eller – om de införskaffas separat – installeras genom att borttagningsproceduren utförs i omvänd ordning.


Rekommenderade verktyg

Procedurerna i detta dokument kan kräva att följande verktyg används:

- 1 Liten spårskruvmejsel
- 1 Krysspårmejsel (Phillips)
- 1 Plastrits
- 1 BIOS-uppdateringsprogram finns på support.dell.com

Stänga av datorn

 **VARNING! Undvik dataförlust genom att spara och stänga alla öppna filer och avsluta alla program innan du stänger av datorn.**


1. Spara och stäng alla öppna filer samt avsluta alla öppna program.
2. Stäng av operativsystemet genom att klicka på Start  och klicka sedan på **Stäng av**.
3. Kontrollera att datorn är avstängd. Om datorn inte stängdes av automatiskt när du stängde av operativsystemet håller du strömbrytaren intryckt tills datorn stängs av.


Innan du arbetar inuti datorn


Följ säkerhetsanvisningarna nedan för att skydda dig och datorn mot potentiella skador.


 **VARNING! Innan du utför något arbete inuti datorn ska du läsa säkerhetsinstruktionerna som medföljde datorn. Mer information om säker hantering finns på sidan Regulatory Compliance på www.dell.com/regulatory_compliance.**

 **VARNING! Undvik elektrostatisk urladdning genom att jorda dig själv med hjälp av ett antistatarmband eller vidrör en omålad metallyta (t.ex. en kontakt på datorn) med jämna mellanrum.**

 **VARNING! Hantera komponenter och kort varsamt. Rör inte komponenterna eller kontaktorna på ett kort. Håll ett kort i dess kanter eller med hjälp av dess metallmonteringskonsol. Håll alltid komponenten, t.ex. en processor, i kanterna och aldrig i stiften.**

 **VARNING! Reparationer av datorn får endast utföras av kvalificerade servicetekniker. Skador som uppstår till följd av service som inte har godkänts av Dell omfattas inte av garantin.**

 **VARNING! När du kopplar bort en kabel ska du alltid dra i kontakten eller i dess dragflik, inte i själva kabeln. Vissa kablar har kontakter med låsflikar. Tryck i så fall in låsflikarna innan du kopplar ur kabeln. När du drar isär kontaktdon håller du dem korrekt riktade för att undvika att kontaktstiften böjs. Se även till att båda kontaktorna är korrekt inriktade innan du kopplar in kabeln.**

 **VARNING! För att undvika att skada datorn ska du utföra följande åtgärder innan du börjar arbeta i den.**

1. Se till att arbetsytan är ren och plan så att inte datorhöljet skadas.
2. Stäng av datorn (se [Stänga av datorn](#)) och alla anslutna enheter.
3. Koppla bort datorn och alla anslutna enheter från eluttagen.

4. Koppla bort alla anslutna enheter från datorn.
5. Öppna datorn och tryck på strömbrytaren så att moderkortet jordas.

△ VARNING! Jorda dig genom att röra vid en omålad metallyta, exempelvis metallen på datorns baksida, innan du vidrör något inuti datorn. Medan du arbetar bör du med jämna mellanrum röra vid en olackerad metallyta för att avleda statisk elektricitet, som kan skada de inbyggda komponenterna.

[Tillbaka till innehållssidan](#)

[Tillbaka till innehållssidan](#)

Uppdatera BIOS

Servicehandbok för Dell™ Inspiron™ 1090

BIOS kan behöva uppdateras (flashas) när en uppdatering finns tillgänglig eller när du byter moderkortet. Så här uppdaterar (flashar) du BIOS:

1. Starta datorn.
2. Gå till support.euro.dell.com/support/downloads/.
3. Hitta filen med BIOS-uppdateringen för din dator:


 **OBS!** Servicenumret för din dator finns på en etikett på undersidan av datorn.

Om du har din dators servicenummer:

- a. Klicka på **Ange ett Service Tag**.
- b. Ange servicenumret för datorn i fältet **Ange ett service tag**, klicka på **OK** och gå vidare till [steg 4](#).

Om du inte har datorns servicenummer:

- a. Klicka på **Välj modell**.
- b. Välj produktmodell i listan **Välj produktmodell** (välj produktfamilj).
- c. Välj produkttyp i listan **Välj produkttyp**.
- d. Välj produktmodell i listan **Välj produktmodell**.

 **OBS!** Om du har valt en annan modell och vill börja om klickar du på **Börja om** längst upp till höger på menyn.

- e. Klicka på **Bekräfta**.

4. En resultatlista visas på skärmen. Klicka på **BIOS**.
5. Hämta den senaste BIOS-filen genom att klicka på **Hämta**.
Fönstret **Filhämtning** visas.
6. Klicka på **Spara** för att spara filen på skrivbordet. Filen hämtas till skrivbordet.
7. Klicka på **Stäng** om fönstret **Hämtningen är slutförd** visas.
Filers ikon visas på skrivbordet och har samma namn som den hämtade BIOS-uppdateringsfilen.
8. Dubbelklicka på ikonen på skrivbordet och följ anvisningarna på skärmen.

[Tillbaka till innehållssidan](#)

[Tillbaka till innehållssidan](#)

Kameramodul

Servicehandbok för Dell™ Inspiron™ 1090

- [Ta bort kameramodulen](#)
- [Sätta tillbaka kameramodulen](#)

- ⚠ **VARNING!** Innan du utför något arbete inuti datorn ska du läsa säkerhetsinstruktionerna som medföljde datorn. Mer information om säker hantering finns på sidan Regulatory Compliance på www.dell.com/regulatory_compliance.
 - ⚠ **VARNING!** Reparationer av datorn får endast utföras av kvalificerade servicetekniker. Skador som uppstår till följd av service som inte har godkänts av Dell omfattas inte av garantin.
 - ⚠ **VARNING!** Undvik elektrostatisk urladdning genom att jorda dig själv med hjälp av ett antistatarmband eller vidrör en omålad metallyta (t.ex. en kontakt på datorn) med jämna mellanrum.
 - ⚠ **VARNING!** För att undvika skador på moderkortet ska du ta bort batteriet (se [Ta bort batteriet](#)) innan du arbetar inuti datorn.
-

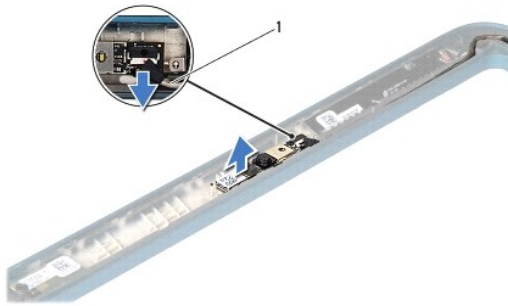
Ta bort kameramodulen

1. Följ anvisningarna i [Innan du börjar](#).
2. Ta bort etikettluckan (se [Ta bort etikettluckan](#)).
3. Ta bort tangentbordet (se [Ta bort tangentbordet](#)).
4. Ta bort handledsstödet (se [Ta bort handledsstödet](#)).
5. Ta bort batteriet (se [Ta bort batteriet](#)).
6. Ta bort minnesmodulen (se [Ta bort minnesmodulen](#)).
7. Ta bort bildskärmsenheten (se [Ta bort bildskärmsenheten](#)).
8. Ta bort gångjärnsskydden (se [Ta bort gångjärnsskydden](#)).
9. Ta bort bildskärmsinfattningen (se [Ta bort bildskärmsinfattningen](#)).
10. Ta bort bildskärmsgångjärnen (se [Ta bort bildskärmsgångjärnen](#)).
11. Ta bort bildskärmspanelen (se [Ta bort bildskärmspanelen](#)).



1 kameramodul

12. Observera hur kamerakabeln är dragen och koppla loss den från kontakten på kameramodulen.
13. Lyft ut kameramodulen från bildskärmsinfattningen.



1 kamerakabel

Sätta tillbaka kameramodulen

1. Följ anvisningarna i [Innan du börjar](#).
2. Passa in kameramodulen med hjälp av justeringstapparna på bildskärmsinfattningen.
3. Anslut kamerakabeln till kontakten på kameramodulen.
4. Sätt tillbaka bildskärmspanelen (se [Sätta tillbaka bildskärmspanelen](#)).
5. Sätt tillbaka bildskärmsgångjärnen (se [Sätta tillbaka bildskärmsgångjärnen](#)).
6. Sätt tillbaka bildskärmsinfattningen (se [Sätta tillbaka bildskärmsinfattningen](#)).
7. Sätt tillbaka gångjärnsskydden (se [Sätta tillbaka gångjärnsskydden](#)).
8. Sätt tillbaka bildskärmsenheten (se [Sätta tillbaka bildskärmsenheten](#)).
9. Sätt tillbaka minnesmodulen (se [Sätta tillbaka minnesmodulen](#)).
10. Sätt tillbaka batteriet (se [Byta ut batteriet](#)).
11. Sätt tillbaka handledsstödet (se [Sätta tillbaka handledsstödet](#)).
12. Sätt tillbaka tangentbordet (se [Sätta tillbaka tangentbordet](#)).
13. Sätt tillbaka etikettluckan (se [Sätta tillbaka etikettluckan](#)).

⚠ VARNING! Innan du startar datorn sätter du tillbaka alla skruvar och kontrollerar att inga lösa skruvar ligger kvar inuti datorn. Om du inte gör det kan datorn skadas.

[Tillbaka till innehållssidan](#)

[Tillbaka till innehållssidan](#)

Knappcellsbatteri

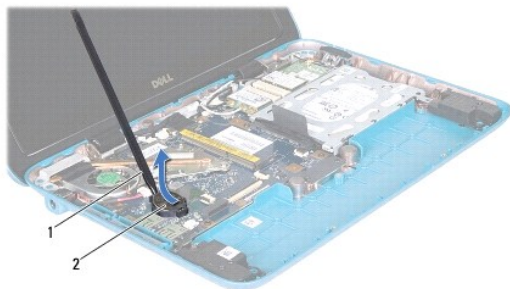
Servicehandbok för Dell™ Inspiron™ 1090

- [Ta bort knappcellsbatteriet](#)
- [Sätta tillbaka knappcellsbatteriet](#)

- ⚠ VARNING!** Innan du utför något arbete inuti datorn ska du läsa säkerhetsinstruktionerna som medföljde datorn. Mer information om säker hantering finns på sidan Regulatory Compliance på www.dell.com/regulatory_compliance.
- ⚠ VARNING!** Reparationer av datorn får endast utföras av kvalificerade servicetekniker. Skador som uppstår till följd av service som inte har godkänts av Dell omfattas inte av garantin.
- ⚠ VARNING!** Undvik elektrostatisk urladdning genom att jorda dig själv med hjälp av ett antistatarmband eller vidrör en omålad metallyta (t.ex. en kontakt på datorn) med jämna mellanrum.
- ⚠ VARNING!** För att undvika skador på moderkortet ska du ta bort batteriet (se [Ta bort batteriet](#)) innan du arbetar inuti datorn.
-

Ta bort knappcellsbatteriet

1. Följ anvisningarna i [Innan du börjar](#).
2. Ta bort etikettluckan (se [Ta bort etikettluckan](#)).
3. Ta bort tangentbordet (se [Ta bort tangentbordet](#)).
4. Ta bort handledsstödet (se [Ta bort handledsstödet](#)).
5. Ta bort batteriet (se [Ta bort batteriet](#)).
6. Ta bort minnesmodulen (se [Ta bort minnesmodulen](#)).
7. Bänd försiktigt upp knappcellsbatteriet från facket på moderkortet med hjälp av en plastrits.
8. Lyft ut knappcellsbatteriet från sockeln i moderkortet.



1	plastrits	2	Knappcellsbatteri
---	-----------	---	-------------------

Sätta tillbaka knappcellsbatteriet

1. Följ anvisningarna i [Innan du börjar](#).
2. Tryck fast knappcellsbatteriet, med den positiva sidan uppåtvänd, i batterifacket på moderkortet.

3. Sätt tillbaka minnesmodulen (se [Sätta tillbaka minnesmodulen](#)).
4. Sätt tillbaka batteriet (se [Byta ut batteriet](#)).
5. Sätt tillbaka handledsstödet (se [Sätta tillbaka handledsstödet](#)).
6. Sätt tillbaka tangentbordet (se [Sätta tillbaka tangentbordet](#)).
7. Sätt tillbaka etikettluckan (se [Sätta tillbaka etikettluckan](#)).

 **VARNING! Innan du startar datorn sätter du tillbaka alla skruvar och kontrollerar att inga lösa skruvar ligger kvar inuti datorn. Om du inte gör det kan datorn skadas.**

[Tillbaka till innehållssidan](#)

[Tillbaka till innehållssidan](#)

Nätadapterkontakt

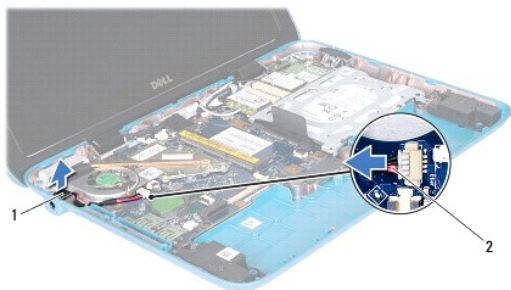
Servicehandbok för Dell™ Inspiron™ 1090

- [Ta bort nätadapterkontakten](#)
- [Sätta tillbaka nätadapterkontakten](#)

- ⚠ VARNING!** Innan du utför något arbete inuti datorn ska du läsa säkerhetsinstruktionerna som medföljde datorn. Mer information om säker hantering finns på sidan Regulatory Compliance på www.dell.com/regulatory_compliance.
- ⚠ VARNING!** Reparationer av datorn får endast utföras av kvalificerade servicetekniker. Skador som uppstår till följd av service som inte har godkänts av Dell omfattas inte av garantin.
- ⚠ VARNING!** Undvik elektrostatisk urladdning genom att jorda dig själv med hjälp av ett antistatarmband eller vidrör en omålad metallyta (t.ex. en kontakt på datorn) med jämna mellanrum.
- ⚠ VARNING!** För att undvika skador på moderkortet ska du ta bort batteriet (se [Ta bort batteriet](#)) innan du arbetar inuti datorn.

Ta bort nätadapterkontakten

1. Följ anvisningarna i [Innan du börjar](#).
2. Ta bort etikettluckan (se [Ta bort etikettluckan](#)).
3. Ta bort tangentbordet (se [Ta bort tangentbordet](#)).
4. Ta bort handledsstödet (se [Ta bort handledsstödet](#)).
5. Ta bort batteriet (se [Ta bort batteriet](#)).
6. Ta bort minnesmodulen (se [Ta bort minnesmodulen](#)).
7. Koppla loss nätadapterkabeln från kontakten på moderkortet.
8. Notera hur nätadapterkontaktens kabel sitter och lossa försiktigt kabeln från kabelhållarna.
9. Lyft bort nätadapterkontakten från moderkortet.



1	nätadapterkontakt	2	kabel för nätadapterkontakt
---	-------------------	---	-----------------------------

Sätta tillbaka nätadapterkontakten

1. Följ anvisningarna i [Innan du börjar](#).
2. Placera nätadapterkontakten på bottenplattan.

3. Dra nätadapterkontaktens kabel genom kabelhållaren.
4. Anslut nätadapterkabeln till kontakten på moderkortet.
5. Sätt tillbaka minnesmodulen (se [Sätta tillbaka minnesmodulen](#)).
6. Sätt tillbaka batteriet (se [Byta ut batteriet](#)).
7. Sätt tillbaka handledsstödet (se [Sätta tillbaka handledsstödet](#)).
8. Sätt tillbaka tangentbordet (se [Sätta tillbaka tangentbordet](#)).
9. Sätt tillbaka etikettluckan (se [Sätta tillbaka etikettluckan](#)).

 **VARNING!** Innan du startar datorn sätter du tillbaka alla skruvar och kontrollerar att inga lösa skruvar ligger kvar inuti datorn. Om du inte gör det kan datorn skadas.

[Tillbaka till innehållssidan](#)

[Tillbaka till innehållssidan](#)

Bildskärm

Servicehandbok för Dell™ Inspiron™ 1090

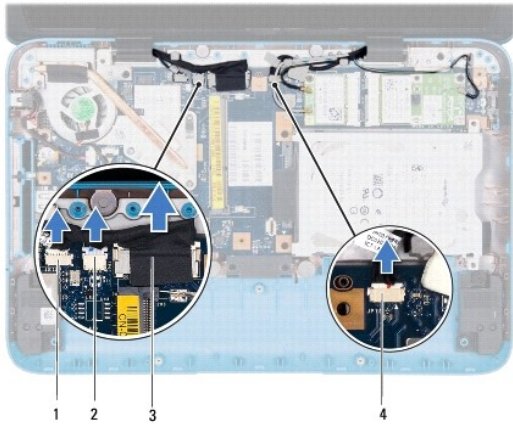
- [Bildskärmsenhet](#)
- [Gångjärmskydd](#)
- [Bildskärmsinfattning](#)
- [Bildskärmsgångjärn](#)
- [Bildskärmspanel](#)
- [Bildskärmskabel](#)

-  **WARNING!** Innan du utför något arbete inuti datorn ska du läsa säkerhetsinstruktionerna som medföljde datorn. Mer information om säker hantering finns på sidan Regulatory Compliance på www.dell.com/regulatory_compliance.
-  **WARNING!** Reparationer av datorn får endast utföras av kvalificerade servicetekniker. Skador som uppstår till följd av service som inte har godkänts av Dell omfattas inte av garantin.
-  **WARNING!** Undvik elektrostatisk urladdning genom att jorda dig själv med hjälp av ett antistatarmband eller vidrör en omålad metallyta (t.ex. en kontakt på datorn) med jämna mellanrum.
-  **WARNING!** För att undvika skador på moderkortet ska du ta bort batteriet (se [Ta bort batteriet](#)) innan du arbetar inuti datorn.
-

Bildskärmsenhet

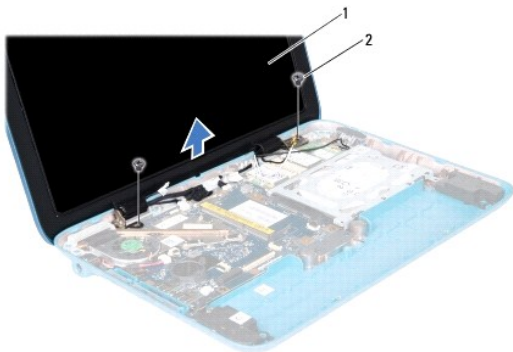
Ta bort bildskärmsenheten

1. Följ anvisningarna i [Innan du börjar](#).
2. Ta bort etikettluckan (se [Ta bort etikettluckan](#)).
3. Ta bort tangentbordet (se [Ta bort tangentbordet](#)).
4. Ta bort handledsstödet (se [Ta bort handledsstödet](#)).
5. Ta bort batteriet (se [Ta bort batteriet](#)).
6. Ta bort minnesmodulen (se [Ta bort minnesmodulen](#)).
7. Koppla loss antennkablarna från Mini-Card-korten.
8. Koppla bort ljussensor-, pekskärms-, bildskärms- och kamerakabeln från kontakterna på moderkortet.
9. Notera hur kablarna är dragna och ta bort dem från kabelhållarna.
10. Notera hur Mini-Card-antennkablarna är dragna och ta loss kablarna från kabelhållarna.



1	ljussensorkabelns kontakt	2	pekskärmens kabelkontakt
3	bildskärmskabel	4	kontakt för kamerakabel

11. Ta bort de två skruvarna som håller fast bildskärmsenheten mot datorns bottenplatta.
12. Lyft bort bildskärmsenheten från datorns bottenplatta.



1	bildskärmsenhet	2	skruvar (2)
---	-----------------	---	-------------

Sätta tillbaka bildskärmsenheten

1. Följ anvisningarna i [Innan du börjar](#).
2. Sätt bildskärmsenheten på plats och sätt tillbaka de två skruvarna som säkrar bildskärmsenheten vid datorns bottenplatta.
3. Dra ljussensor-, pekskärms-, bildskärms- och kamerakabeln genom kabelhållarna.
4. Anslut ljussensor-, pekskärms-, bildskärms- och kamerakabeln till kontakterna på moderkortet.
5. Dra Mini-Card-antennablarna genom kabelhållarna.
6. Anslut de aktuella antennablarna till Mini-Card-korten i datorn (se [Sätta tillbaka Mini-Card-korten](#)).
7. Sätt tillbaka minnesmodulen (se [Sätta tillbaka minnesmodulen](#)).
8. Sätt tillbaka batteriet (se [Byta ut batteriet](#)).

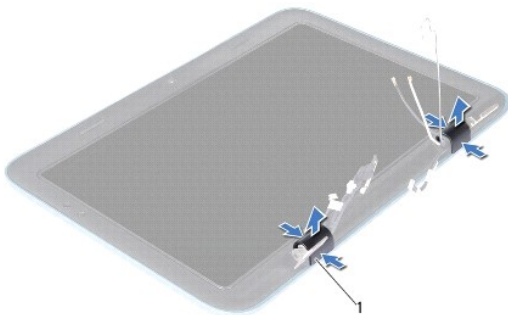
9. Sätt tillbaka handledsstödet (se [Sätta tillbaka handledsstödet](#)).
10. Sätt tillbaka tangentbordet (se [Sätta tillbaka tangentbordet](#)).
11. Sätt tillbaka etikettluckan (se [Sätta tillbaka etikettluckan](#)).

⚠ VARNING! Innan du startar datorn sätter du tillbaka alla skruvar och kontrollerar att inga lösa skruvar ligger kvar inuti datorn. Om du inte gör det kan datorn skadas.

Gångjärnsskydd

Ta bort gångjärnsskydden

1. Följ anvisningarna i [Innan du börjar](#).
2. Ta bort bildskärmsenheten (se [Ta bort bildskärmsenheten](#)).
3. Tryck ned och lyft upp gångjärnsskydden så att deras flikar lossnar från bildskärmsinfattningen. Notera hur kablarna är dragna under gångjärnsskydden.



1 gångjärnsskydd (2)

Sätta tillbaka gångjärnsskydden

1. Placera kablarna på rätt plats över bildskärmens gångjärn.
2. Sätt gångjärnsskydden på plats och tryck på dem.
3. Sätt tillbaka bildskärmsenheten (se [Sätta tillbaka bildskärmsenheten](#)).

⚠ VARNING! Innan du startar datorn sätter du tillbaka alla skruvar och kontrollerar att inga lösa skruvar ligger kvar inuti datorn. Om du inte gör det kan datorn skadas.

Bildskärmsinfattning

Ta bort bildskärmsinfattningen

1. Följ anvisningarna i [Innan du börjar](#).
2. Ta bort bildskärmsenheten (se [Ta bort bildskärmsenheten](#)).
3. Ta bort gångjärnsskydden (se [Ta bort gångjärnsskydden](#)).

⚠ VARNING! Bildskärmsinfattningen är mycket känslig. Var försiktig när du tar ur bildskärmsinfattningen så att den inte skadas.

4. Bänd försiktigt upp den inre kanten av bildskärmsinfattningen från bildskärmsramen.



1	bildskärmsram	2	plastrist
3	bildskärmsinfattning		

5. Lyft bort bildskärmsinfattningen från bildskärmsramen.

Sätta tillbaka bildskärmsinfattningen

1. Följ anvisningarna i [Innan du börjar](#).
2. Rikta in bildskärmsinfattningen mot bildskärmsramen och tryck den försiktigt på plats.
3. Sätt tillbaka gångjärnsskydden (se [Sätta tillbaka gångjärnsskydden](#)).
4. Sätt tillbaka bildskärmsenheten (se [Sätta tillbaka bildskärmsenheten](#)).

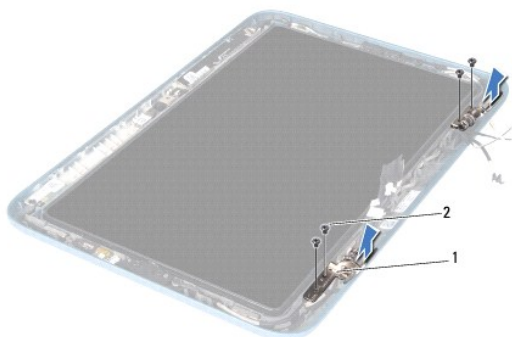
⚠ VARNING! Innan du startar datorn sätter du tillbaka alla skruvar och kontrollerar att inga lösa skruvar ligger kvar inuti datorn. Om du inte gör det kan datorn skadas.

Bildskärmsgångjärn

Ta bort bildskärmsgångjärnen

1. Följ anvisningarna i [Innan du börjar](#).
2. Ta bort bildskärmsenheten (se [Ta bort bildskärmsenheten](#)).
3. Ta bort gångjärnsskydden (se [Ta bort gångjärnsskydden](#)).
4. Ta bort bildskärmsinfattningen (se [Ta bort bildskärmsinfattningen](#)).

5. Notera hur ljussensor-, pekskärms-, bildskärms- och kamerakabeln är dragen.
6. Ta bort de fyra (två på varje gångjärn) skruvarna som håller gångjärnen mot bildskärmsramen.
7. Lyft bort gångjärnen från bildskärmsramen.



1	bildskärmsgångjärn (2)	2	skruvar (4)
---	------------------------	---	-------------

Sätta tillbaka bildskärmsgångjärnen

1. Följ anvisningarna i [Innan du börjar](#).
2. Dra ljussensor-, pekskärms-, bildskärms- och kamerakabeln genom kabelhållarna.
3. Passa in gångjärnen med hjälp av justeringstapparna på bildskärmsramen.
4. Sätt tillbaka de fyra (två på varje gångjärn) skruvarna som håller gångjärnen mot bildskärmsramen.
5. Sätt tillbaka bildskärmsinfattningen (se [Sätta tillbaka bildskärmsinfattningen](#)).
6. Sätt tillbaka gångjärnsskydden (se [Sätta tillbaka gångjärnsskydden](#)).
7. Sätt tillbaka bildskärmsenheten (se [Sätta tillbaka bildskärmsenheten](#)).

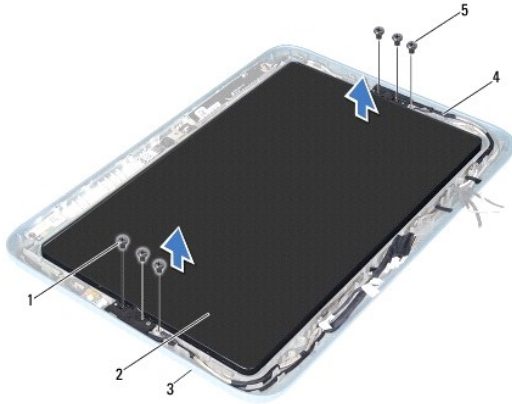
⚠ VARNING! Innan du startar datorn sätter du tillbaka alla skruvar och kontrollerar att inga lösa skruvar ligger kvar inuti datorn. Om du inte gör det kan datorn skadas.

Bildskärmspanel

Ta bort bildskärmspanelen

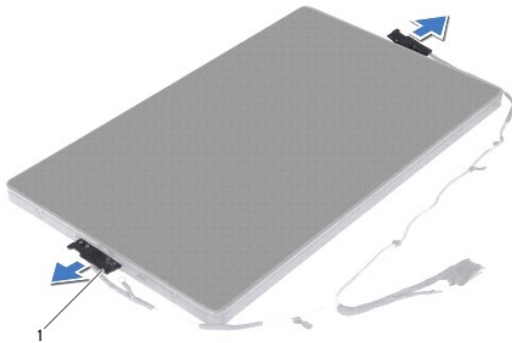
1. Följ anvisningarna i [Innan du börjar](#).
2. Ta bort bildskärmsenheten (se [Ta bort bildskärmsenheten](#)).
3. Ta bort gångjärnsskydden (se [Ta bort gångjärnsskydden](#)).
4. Ta bort bildskärmsinfattningen (se [Ta bort bildskärmsinfattningen](#)).
5. Ta bort bildskärmsgångjärnen (se [Ta bort bildskärmsgångjärnen](#)).

6. Ta bort de sex skruvarna som håller fast bildskärmspanelen mot bildskärmsramen.
7. Notera hur bildskärmskabeln är dragen och ta bort den från kabelhållaren.



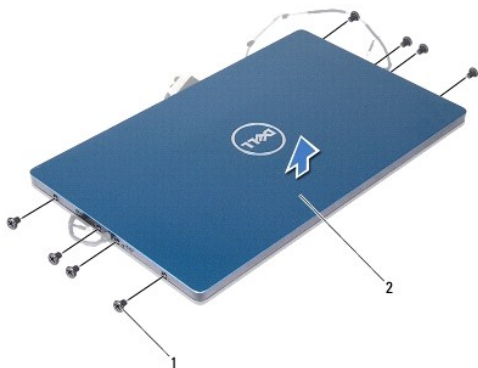
1	skruvar (4)	2	bildskärmspanel
3	bildskärmsram	4	bildskärmskabel
5	bildskärmskabelns jordningsskruvar (2)		

8. Ta bort bildskärmspanelens två gångjärnshållare från bildskärmspanelen.



1	bildskärmspanelens gångjärnshållare (2)
---	---

9. Ta bort de åtta skruvarna som håller bildskärmens bakre hölje mot bildskärmspanelen.
10. Bänd försiktigt ut bildskärmens bakre hölje med fingrarna och skjut bort höljet från bildskärmspanelen.



1	skruvar (8)	2	bildskärmskåpa
---	-------------	---	----------------

Sätta tillbaka bildskärmspanelen

1. Följ anvisningarna i [Innan du börjar](#).
2. Rikta in bildskärmens bakre hölje mot bildskärmspanelen och tryck den på plats.
3. Sätt tillbaka de åtta skruvarna som håller bildskärmens bakre hölje mot bildskärmspanelen.
4. Sätt tillbaka bildskärmspanelens gångjärnshållare.
5. Rikta in hålen på bildskärmspanelens gångjärnshållare mot styrtapparna på bildskärmsramen och sätt den på plats.
6. Dra bildskärmskabeln genom kabelhållaren.
7. Sätt tillbaka de sex skruvarna som håller fast bildskärmspanelen mot bildskärmsramen.
8. Sätt tillbaka bildskärmsgångjärnen (se [Sätta tillbaka bildskärmsgångjärnen](#)).
9. Sätt tillbaka bildskärmsinfattningen (se [Sätta tillbaka bildskärmsinfattningen](#)).
10. Sätt tillbaka gångjärnsskydden (se [Sätta tillbaka gångjärnsskydden](#)).
11. Sätt tillbaka bildskärmsenheten (se [Sätta tillbaka bildskärmsenheten](#)).

⚠ VARNING! Innan du startar datorn sätter du tillbaka alla skruvar och kontrollerar att inga lösa skruvar ligger kvar inuti datorn. Om du inte gör det kan datorn skadas.

Bildskärmskabel

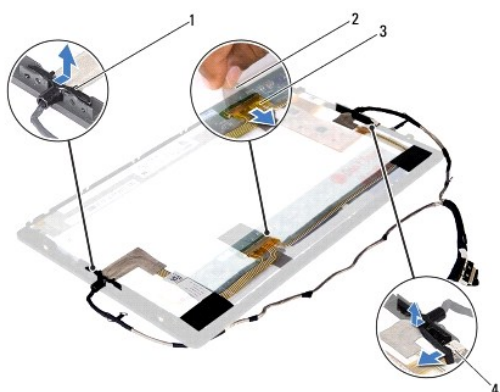
Ta bort bildskärmskabeln

1. Följ anvisningarna i [Innan du börjar](#).
2. Ta bort bildskärmsenheten (se [Ta bort bildskärmsenheten](#)).
3. Ta bort gångjärnsskydden (se [Ta bort gångjärnsskydden](#)).
4. Ta bort bildskärmsinfattningen (se [Ta bort bildskärmsinfattningen](#)).

5. Ta bort bildskärmsgångjärnen (se [Ta bort bildskärmsgångjärnen](#)).
6. Ta bort bildskärmspanelen (se [Ta bort bildskärmspanelen](#)).
7. Vänd på bildskärmspanelen.
8. Koppla loss pekskärmens kabel från kontakten på bildskärmspanelen.

⚠ VARNING! Bildskärmspanelens två gångjärn är hopsatta med bildskärmskabeln och går inte att ta loss enskilt.

9. Skjut ut bildskärmspanelens gångjärn så att flikarna på gångjärnen lossnar från hålen i bildskärmspanelen.
10. Lyfta bildskärmspanelens gångjärn och dra i dragfliken så att bildskärmskabeln lossnar från kontakten på bildskärmspanelen.




1	bildskärmspanelens gångjärn (2)	2	dragflik
3	bildskärmskabel	4	pekskärmens kabelkontakt

11. Dra försiktigt bort bildskärmskabeln från bildskärmspanelen.

Sätta tillbaka bildskärmskabeln

1. Följ anvisningarna i [Innan du börjar](#).
2. Skjut flikarna på bildskärmspanelens gångjärn in i hålen på bildskärmspanelen och sätt gångjärnen på plats.
3. Anslut bildskärms- och pekskärmens kabeln till kontakterna på bildskärmspanelen.
4. Vänd på bildskärmspanelen.
5. Sätt tillbaka bildskärmspanelen (se [Sätta tillbaka bildskärmspanelen](#)).
6. Sätt tillbaka bildskärmsgångjärnen (se [Sätta tillbaka bildskärmsgångjärnen](#)).
7. Sätt tillbaka bildskärmsinfattningen (se [Sätta tillbaka bildskärmsinfattningen](#)).
8. Sätt tillbaka gångjärnsskydden (se [Sätta tillbaka gångjärnsskydden](#)).
9. Sätt tillbaka bildskärmsenheten ([Sätta tillbaka bildskärmsenheten](#)).

 **VARNING!** Innan du startar datorn sätter du tillbaka alla skruvar och kontrollerar att inga lösa skruvar ligger kvar inuti datorn. Om du inte gör det kan datorn skadas.

[Tillbaka till innehållssidan](#)

[Tillbaka till innehållssidan](#)

Hårddisk

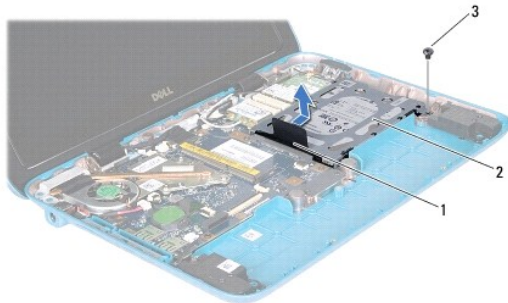
Servicehandbok för Dell™ Inspiron™ 1090

- [Ta bort hårddisken](#)
- [Sätta tillbaka hårddisken](#)

- ⚠ **VARNING!** Innan du utför något arbete inuti datorn ska du läsa säkerhetsinstruktionerna som medföljde datorn. Mer information om säker hantering finns på sidan Regulatory Compliance på www.dell.com/regulatory_compliance.
- ⚠ **VARNING!** Om du tar bort hårddisken från datorn medan enheten är varm, ska du *inte vidröra* hårddiskens metallhölje.
- ⚠ **VARNING!** Reparationer av datorn får endast utföras av kvalificerade servicetekniker. Skador som uppstår till följd av service som inte har godkänts av Dell omfattas inte av garantin.
- ⚠ **VARNING!** Undvik elektrostatisk urladdning genom att jorda dig själv med hjälp av ett antistatarmband eller vidrör en omålad metallyta (t.ex. en kontakt på datorn) med jämna mellanrum.
- ⚠ **VARNING!** För att undvika skador på moderkortet ska du ta bort batteriet (se [Ta bort batteriet](#)) innan du arbetar inuti datorn.
- ⚠ **VARNING!** Undvik dataförlust genom att stänga av datorn (se [Stänga av datorn](#)) innan du tar bort hårddisken. Ta inte bort hårddisken medan datorn är påslagen eller i viloläge.
- ⚠ **VARNING!** Hårddiskar är mycket känsliga. Var försiktig när du hanterar hårddisken.
- ⚠ **OBS!** Dell garanterar inte att hårddiskar från andra leverantörer är kompatibla med Dells datorer och tillhandahåller inte heller support för sådana enheter.
- ⚠ **OBS!** Om du tänker sätta i en hårddisk från en annan leverantör än Dell måste du installera ett operativsystem, drivrutiner och verktyg på den.

Ta bort hårddisken

1. Följ anvisningarna i [Innan du börjar](#).
2. Ta bort etikettluckan (se [Ta bort etikettluckan](#)).
3. Ta bort tangentbordet (se [Ta bort tangentbordet](#)).
4. Ta bort handelsstödet (se [Ta bort handelsstödet](#)).
5. Ta bort batteriet (se [Ta bort batteriet](#)).
6. Ta bort minnesmodulen (se [Ta bort minnesmodulen](#)).
7. Ta bort skruven som håller fast hårddisken vid bottenplattan.
8. Använd dragfliken och dra hårddiskenheten åt höger för att koppla bort hårddisken från kontakten på moderkortet.
9. Lyft ut hårddiskenheten ur datorn.



1	dragflik	2	hårddiskenhet
3	skruv		

10. Skruva loss de fyra skruvarna som håller fast hårddisken vid hårddiskhållaren.
11. Lyft bort hårddiskhållaren från hårddisken.



1	hårddiskhållare	2	skruvar (4)
---	-----------------	---	-------------

Sätta tillbaka hårddisken

1. Följ anvisningarna i [Innan du börjar](#).
2. Om hårddisken är ny packar du upp den ur förpackningen.
Spara originalförpackningen till förvaring eller frakt av hårddisken.
3. Placera hårddisken i hårddiskhållaren.
4. Sätt tillbaka de fyra skruvarna som håller fast hårddisken vid hårddiskhållaren.
5. Placera hårddiskenheten i datorns bas.
6. Skjut hårddiskenheten åt vänster för att ansluta den till kontakten på moderkortet.
7. Sätt tillbaka skruven som håller fast hårddisken vid bottenplattan.
8. Sätt tillbaka minnesmodulen (se [Sätta tillbaka minnesmodulen](#)).
9. Sätt tillbaka batteriet (se [Byta ut batteriet](#)).
10. Sätt tillbaka handledsstödet (se [Sätta tillbaka handledsstödet](#)).
11. Sätt tillbaka tangentbordet (se [Sätta tillbaka tangentbordet](#)).
12. Sätt tillbaka etikettluckan (se [Sätta tillbaka etikettluckan](#)).

⚠ VARNING! Innan du startar datorn sätter du tillbaka alla skruvar och kontrollerar att inga lösa skruvar ligger kvar inuti datorn. Om du inte gör det kan datorn skadas.

[Tillbaka till innehållssidan](#)

[Tillbaka till innehållssidan](#)

Processorfläkt och kylflänsenhet

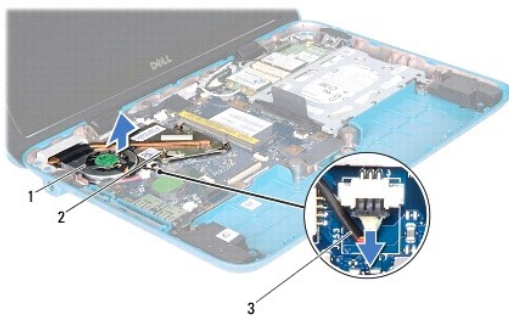
Servicehandbok för Dell™ Inspiron™ 1090

- [Ta bort processorfläkten och kylflänsen](#)
- [Sätta tillbaka processorfläkten och kylflänsen](#)

- ⚠ **VARNING!** Innan du utför något arbete inuti datorn ska du läsa säkerhetsinstruktionerna som medföljde datorn. Mer information om säker hantering finns på sidan Regulatory Compliance på www.dell.com/regulatory_compliance.
- ⚠ **VARNING!** Om du tar bort processorns fläkt och kylfläns från datorn medan kylflänsen är varm bör du *inte vidröra* metallhöljet på processorns fläkt och kylfläns.
- ⚠ **VARNING!** Reparationer av datorn får endast utföras av kvalificerade servicetekniker. Skador som uppstår till följd av service som inte har godkänts av Dell omfattas inte av garantin.
- ⚠ **VARNING!** Undvik elektrostatisk urladdning genom att jorda dig själv med hjälp av ett antistatarmband eller vidrör en omålad metallyta (t.ex. en kontakt på datorn) med jämna mellanrum.
- ⚠ **VARNING!** För att undvika skador på moderkortet ska du ta bort batteriet (se [Ta bort batteriet](#)) innan du arbetar inuti datorn.

Ta bort processorfläkten och kylflänsen

1. Följ anvisningarna i [Innan du börjar](#).
2. Ta bort etikettluckan (se [Ta bort etikettluckan](#)).
3. Ta bort tangentbordet (se [Ta bort tangentbordet](#)).
4. Ta bort handelsstödet (se [Ta bort handelsstödet](#)).
5. Ta bort batteriet (se [Ta bort batteriet](#)).
6. Ta bort minnesmodulen (se [Ta bort minnesmodulen](#)).
7. Koppla bort kabeln till processorfläkten och kylflänsen från kontakten på moderkortet.
8. Lossa i rätt ordning (den anges på processorns kylfläns) de tre låsskruvarna som håller fast processorns fläkt och kylfläns i moderkortet.
9. Lyft processorfläkten och kylflänsen från moderkortet.



1	processorfläkt och kylfläns	2	fästskruvar (3)
3	processorfläkts och kylflänsens kabel		

Sätta tillbaka processorfläkten och kylflänsen

- ⚠ **OBS!** Det ursprungliga värmeledande fett kan återanvändas om den ursprungliga processorn och kylflänsen sätts tillbaka. Om antingen processorn eller kylflänsen byts ut ska det värmeledande fett som medföljde den nya komponenten användas för att säkerställa kylningsförmågan.

1. Följ anvisningarna i [Innan du börjar](#).
2. Avlägsna det värmeledande fettet på processorfläktens och kylflänsens undersida. Smörj in dem igen.
3. Rikta in de tre låsskruvarna på processorfläkten och kylflänsen mot skruvhålen på moderkortet och dra åt skruvarna i rätt ordning (den anges på processorns kylfläns).
4. Anslut kabeln till processorfläkten och kylflänsen till kontakten på moderkortet.
5. Sätt tillbaka minnesmodulen (se [Sätta tillbaka minnesmodulen](#)).
6. Sätt tillbaka batteriet (se [Byta ut batteriet](#)).
7. Sätt tillbaka handledsstödet (se [Sätta tillbaka handledsstödet](#)).
8. Sätt tillbaka tangentbordet (se [Sätta tillbaka tangentbordet](#)).
9. Sätt tillbaka etikettluckan (se [Sätta tillbaka etikettluckan](#)).

 **VARNING!** Innan du startar datorn sätter du tillbaka alla skruvar och kontrollerar att inga lösa skruvar ligger kvar inuti datorn. Om du inte gör det kan datorn skadas.

[Tillbaka till innehållssidan](#)

[Tillbaka till innehållssidan](#)

Kontakthöljen

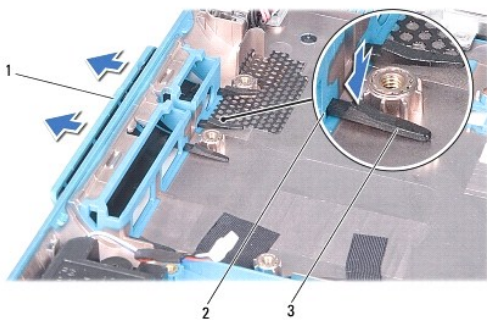
Servicehandbok för Dell™ Inspiron™ 1090

- [Ta bort kontakthöljerna](#)
- [Sätta tillbaka kontakthöljerna](#)

- ⚠ VARNING!** Innan du utför något arbete inuti datorn ska du läsa säkerhetsinstruktionerna som medföljde datorn. Mer information om säker hantering finns på sidan Regulatory Compliance på www.dell.com/regulatory_compliance.
- ⚠ VARNING!** Undvik elektrostatisk urladdning genom att jorda dig själv med hjälp av ett antistatarmband eller vidrör en omålad metallyta (t.ex. en kontakt på datorn) med jämna mellanrum.
- ⚠ VARNING!** Reparationer av datorn får endast utföras av kvalificerade servicetekniker. Skador som uppstår till följd av service som inte har godkänts av Dell omfattas inte av garantin.
- ⚠ VARNING!** För att undvika skador på moderkortet ska du ta bort batteriet (se [Ta bort batteriet](#)) innan du arbetar inuti datorn.

Ta bort kontakthöljerna

1. Följ anvisningarna i [Innan du börjar](#).
2. Ta bort moderkortet (se [Ta ur moderkortet](#)).
3. Tryck ut gummidynorna på kontakthöljerna ur hålen i datorns bottenplatta.
4. Ta bort kontakthöljerna från bottenplattan.



1	kontakthöljen (2)	2	öppningar i datorns bottenplatta
3	gummidynor (4)		

Sätta tillbaka kontakthöljerna

1. Följ anvisningarna i [Innan du börjar](#).
2. Placera kontakthöljerna rätt.
3. Tryck kontakthöljerna genom hålen i bottenplattan.
4. Sätt tillbaka moderkortet (se [Byta ut moderkortet](#)).

- ⚠ VARNING!** Innan du startar datorn sätter du tillbaka alla skruvar och kontrollerar att inga lösa skruvar ligger kvar inuti datorn. Om du inte gör det kan datorn skadas.

[Tillbaka till innehållssidan](#)

[Tillbaka till innehållssidan](#)

Tangentbord

Servicehandbok för Dell™ Inspiron™ 1090

- [Ta bort tangentbordet](#)
- [Sätta tillbaka tangentbordet](#)

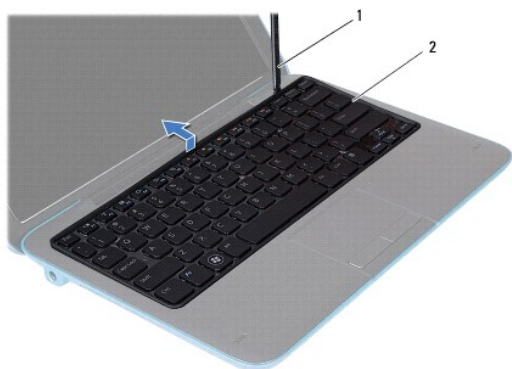
- ⚠ **VARNING!** Innan du utför något arbete inuti datorn ska du läsa säkerhetsinstruktionerna som medföljde datorn. Mer information om säker hantering finns på sidan Regulatory Compliance på www.dell.com/regulatory_compliance.
 - ⚠ **VARNING!** Reparationer av datorn får endast utföras av kvalificerade servicetekniker. Skador som uppstår till följd av service som inte har godkänts av Dell omfattas inte av garantin.
 - ⚠ **VARNING!** Undvik elektrostatisk urladdning genom att jorda dig själv med hjälp av ett antistatarmband eller vidrör en omålad metallyta (t.ex. en kontakt på datorn) med jämna mellanrum.
-

Ta bort tangentbordet

1. Följ anvisningarna i [Innan du börjar](#).
2. Ta bort etikettluckan (se [Ta bort etikettluckan](#)).
3. Ta bort de tre skruvarna som fäster tangentbordet mot datorns bottenplatta.

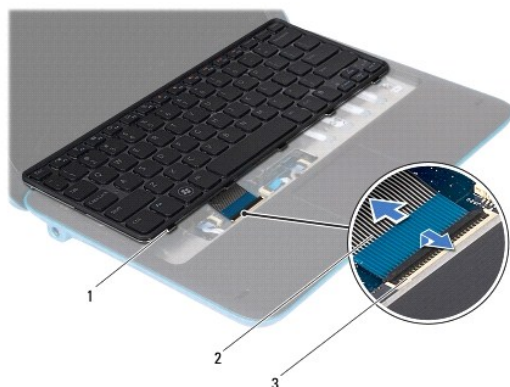


4. Vänd datorn och öppna bildskärmen så mycket det går.
- ⚠ **VARNING!** Tangenterna är ömtåliga och förskjuts lätt, och det tar tid att lägga tillbaka dem. Var försiktig när du tar bort och hanterar tangentbordet.
 - ⚠ **VARNING!** Var mycket försiktig när du tar bort och hanterar tangentbordet. Om du inte är försiktig kan du repa bildskärmspanelen.
5. Skjut en plastrits mellan tangentbordet och handledsstödet.
 6. Bänd upp tangentbordet och lyft tangentbordet mot bildskärmen, men använd inte våld.



1	plastrist	2	tangentbord
---	-----------	---	-------------

7. Lyft kontakspärren och koppla bort kabeln till tangentbordet från kontakten på moderkortet.



1	tangentbordsflikar (5)	2	tangentbordskabel
3	kontakt för tangentbordskabel		

8. Lyft ut tangentbordet ur datorn.

Sätta tillbaka tangentbordet

1. Följ anvisningarna i [Innan du börjar](#).
2. Skjut in tangentbordskabeln i kontakten på moderkortet och tryck ned spärren för att säkra kabeln.
3. För in flikarna på tangentbordet i hålen på handelsstödet och sänk ned tangentbordet så att det hamnar på plats.
4. Stäng skärmen och vänd på datorn.
5. Sätt tillbaka de tre skruvar som fäster tangentbordet mot datorns bottenplatta.
6. Sätt tillbaka etikettluckan (se [Sätta tillbaka etikettluckan](#)).

△ **VARNING!** Innan du startar datorn sätter du tillbaka alla skruvar och kontrollerar att inga lösa skruvar ligger kvar inuti datorn. Om du inte gör det kan datorn skadas.

[Tillbaka till innehållssidan](#)

[Tillbaka till innehållssidan](#)

Etikettlucka

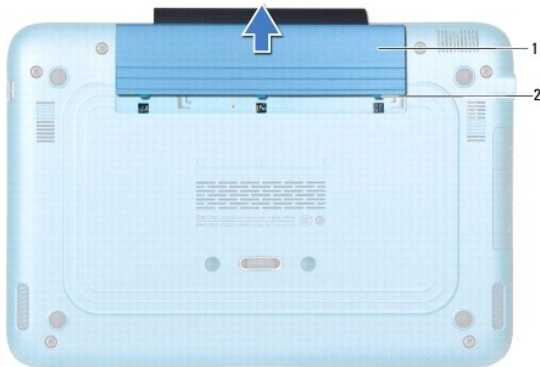
Servicehandbok för Dell™ Inspiron™ 1090

- [Ta bort etikettluckan](#)
- [Sätta tillbaka etikettluckan](#)

- ⚠ **VARNING!** Innan du utför något arbete inuti datorn ska du läsa säkerhetsinstruktionerna som medföljde datorn. Mer information om säker hantering finns på sidan Regulatory Compliance på www.dell.com/regulatory_compliance.
 - ⚠ **VARNING!** Reparationer av datorn får endast utföras av kvalificerade servicetekniker. Skador som uppstår till följd av service som inte har godkänts av Dell omfattas inte av garantin.
 - ⚠ **VARNING!** Undvik elektrostatisk urladdning genom att jorda dig själv med hjälp av ett antistatarmband eller vidrör en omålad metallyta (t.ex. en kontakt på datorn) med jämna mellanrum.
-

Ta bort etikettluckan

1. Följ anvisningarna i [Innan du börjar](#).
2. Dra ut etikettluckan så att flikarna på luckan lossnar från hålen i datorns bottenplatta.



1	etikettlucka	2	etikettluckans flikar (3)
---	--------------	---	---------------------------

Sätta tillbaka etikettluckan

1. Följ anvisningarna i [Innan du börjar](#).
 2. Rikta in etikettluckans flikar mot hålen i datorns bottenplatta och skjut den på plats.
-

[Tillbaka till innehållssidan](#)

[Tillbaka till innehållssidan](#)

Minnesmodul

Servicehandbok för Dell™ Inspiron™ 1090

- [Ta bort minnesmodulen](#)
- [Sätta tillbaka minnesmodulen](#)

- ⚠ **VARNING!** Innan du utför något arbete inuti datorn ska du läsa säkerhetsinstruktionerna som medföljde datorn. Mer information om säker hantering finns på sidan Regulatory Compliance på www.dell.com/regulatory_compliance.
- ⚠ **VARNING!** Reparationer av datorn får endast utföras av kvalificerade servicetekniker. Skador som uppstår till följd av service som inte har godkänts av Dell omfattas inte av garantin.
- ⚠ **VARNING!** Undvik elektrostatisk urladdning genom att jorda dig själv med hjälp av ett antistatarmband eller vidrör en omålad metallyta (t.ex. en kontakt på datorn) med jämna mellanrum.
- ⚠ **VARNING!** För att undvika skador på moderkortet ska du ta bort batteriet (se [Ta bort batteriet](#)) innan du arbetar inuti datorn.
- 🔍 **OBS!** Minnesmoduler som du köper av Dell täcks av datorgarantin.

Se "Specifikationer" i *installationshandboken* som medföljde datorn eller support.dell.com/manuals för information om vilken typ av minne som kan användas i din dator.

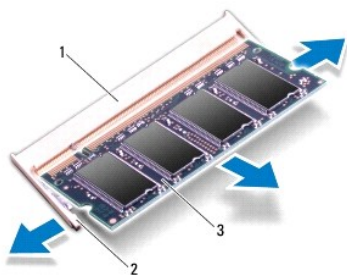
Datorn har en intern SODIMM-kontakt.

Ta bort minnesmodulen

1. Följ anvisningarna i [Innan du börjar](#).
2. Ta bort etikettluckan (se [Ta bort etikettluckan](#)).
3. Ta bort tangentbordet (se [Ta bort tangentbordet](#)).
4. Ta bort handledsstödet (se [Ta bort handledsstödet](#)).
5. Ta bort batteriet (se [Ta bort batteriet](#)).

⚠ **VARNING!** Använd inga verktyg när du öppnar spärrhakarna på minnesmodulen. Det kan skada minnesmodulens kontakt.

6. Använd fingertopparna och öppna försiktigt spärrhakarna på vardera sidan av minnesmodulkontakten så att minnesmodulen lossnar.




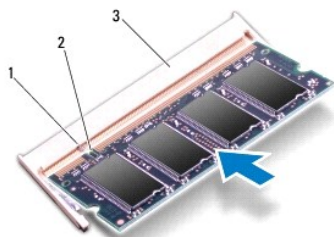
1	minnesmodulkontakt	2	fästhakar (2)
3	minnesmodul		

7. Ta bort minnesmodulen från minnesmodulkontakten.

Sätta tillbaka minnesmodulen

1. Följ anvisningarna i [Innan du börjar](#).
2. Rikta in skåran på minnesmodulen med fliken på minnesmodulkontakten.
3. Skjut in minnesmodulen i kontakten i 45 graders vinkel och tryck sedan modulen nedåt tills den klickar fast på plats. Om du inte hör något klick tar du bort minnesmodulen och försöker igen.

 **OBS!** Om minnesmodulen inte installerats ordentligt kanske inte datorn går att starta.



1	flik	2	skåra
3	minnesmodulkontakt		

4. Sätt tillbaka batteriet (se [Byta ut batteriet](#)).
5. Sätt tillbaka handledsstödet (se [Sätta tillbaka handledsstödet](#)).
6. Sätt tillbaka tangentbordet (se [Sätta tillbaka tangentbordet](#)).
7. Sätt tillbaka etikettluckan (se [Sätta tillbaka etikettluckan](#)).
8. Anslut nätadaptern till din dator och till ett eluttag.
9. Starta datorn.

Så här kontrollerar du hur mycket minne som är installerat i datorn:

Klicka på **Start**  → **Kontrollpanelen** → **System och säkerhet** → **System**.

 **VARNING! Innan du startar datorn sätter du tillbaka alla skruvar och kontrollerar att inga lösa skruvar ligger kvar inuti datorn. Om du inte gör det kan datorn skadas.**

[Tillbaka till innehållssidan](#)

[Tillbaka till innehållssidan](#)

Trådlöst Mini-Card-kort

Servicehandbok för Dell™ Inspiron™ 1090

- [Ta bort Mini-Card-korten](#)
- [Sätta tillbaka Mini-Card-korten](#)

- ⚠ **VARNING!** Innan du utför något arbete inuti datorn ska du läsa säkerhetsinstruktionerna som medföljde datorn. Mer information om säker hantering finns på sidan Regulatory Compliance på www.dell.com/regulatory_compliance.
- ⚠ **VARNING!** Reparationer av datorn får endast utföras av kvalificerade servicetekniker. Skador som uppstår till följd av service som inte har godkänts av Dell omfattas inte av garantin.
- ⚠ **VARNING!** Undvik elektrostatisk urladdning genom att jorda dig själv med hjälp av ett antistatarmband eller vidrör en omålad metallyta (t.ex. en kontakt på datorn) med jämna mellanrum.
- ⚠ **VARNING!** För att undvika skador på moderkortet ska du ta bort batteriet (se [Ta bort batteriet](#)) innan du arbetar inuti datorn.
- 🔍 **OBS!** Dell garanterar inte att Mini-Card-kort från andra leverantörer är kompatibla med Dells datorer och tillhandahåller inte heller support för sådana kort.

Om du beställde ett trådlöst Mini-Card-kort tillsammans med datorn är det redan installerat.

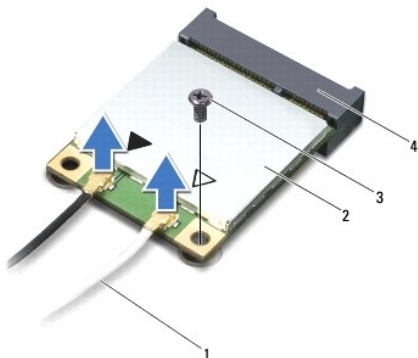
Datorn har stöd för en Mini-Card-kortplats i full storlek och en i halv storlek:

- 1 En Mini-Card-kortplats i full storlek – stöder WWAN (Wireless Wide Area Network).
- 1 En Mini-Card-kortplats i halv storlek – stöder WLAN (Wireless Local Area Network) eller WiMax (Worldwide Interoperability for Microwave Access).

🔍 **OBS!** Beroende på datorns konfiguration vid köptillfället kanske det inte finns något Mini-Card-kort installerat i Mini-Card-kortplatsen.

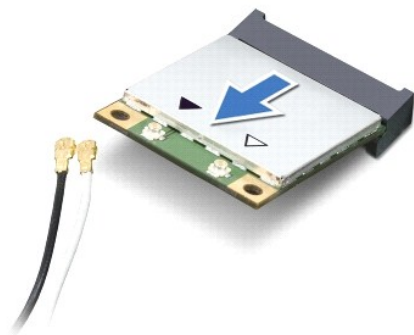
Ta bort Mini-Card-korten

1. Följ anvisningarna i [Innan du börjar](#).
2. Ta bort etikettluckan (se [Ta bort etikettluckan](#)).
3. Ta bort tangentbordet (se [Ta bort tangentbordet](#)).
4. Ta bort handledsstödet (se [Ta bort handledsstödet](#)).
5. Ta bort batteriet (se [Ta bort batteriet](#)).
6. Koppla loss antennkablarna från Mini-Card-korten.
7. Ta bort skruven som fäster Mini-Card-kortet/korten i moderkortet.



1	antennkablar (2)	2	Mini-Card
3	skruv	4	moderkortskontakt

- Lyft ut Mini-Card-kortet ur moderkortskontakten.



⚠ VARNING! När Mini-Card-kortet inte sitter i datorn ska det förvaras i en skyddande antistatisk förpackning. Mer information finns under "Skydd mot elektrostatisk urladdning" i säkerhetsinformationen som medföljde datorn.

Sätta tillbaka Mini-Card-korten

- Följ anvisningarna i [Innan du börjar](#).
- Packa upp det nya Mini-Card-kortet.

⚠ VARNING! Tryck jämnt och bestämt när du skjuter kortet på plats. Om du tar i för mycket kan du skada kontakten.

⚠ VARNING! Kontakterna kan bara sättas in på ett sätt. Om något tar emot kontrollerar du kontakterna på kortet och på moderkortet och riktar in kortet på nytt.

⚠ VARNING! Placera aldrig kablarna under Mini-Card-kortet eftersom det kan skada kortet.


- Sätt i Mini-Card-kontakten i moderkortskontakten i 45 graders vinkel.
- Tryck ned den andra änden av Mini-Card-kortet i kortplatsen på moderkortet och sätt tillbaka skruven som håller fast Mini-Card-kortet på moderkortet.
- Anslut antennkablarna som hör till det Mini Card-kort du installerar. I tabellen nedan beskrivs antennkablarnas färgschema för de Mini-Card-kort som stöds av datorn.

Kontakter på Mini Card-kort	Färgschema för antennkablar
WLAN (2 antennkablar):	
Huvudentennkabel för WLAN (vit triangel)	vit
Hjälpantennkabel för WLAN (svart triangel)	svart
WWAN (en antennkabel)	
Hjälpantennkabel för WWAN (svart triangel)	svart med grå rand

- Sätt tillbaka batteriet (se [Byta ut batteriet](#)).
- Sätt tillbaka handledsstödet (se [Sätta tillbaka handledsstödet](#)).
- Sätt tillbaka tangentbordet (se [Ta bort tangentbordet](#)).
- Sätt tillbaka etikettluckan (se [Sätta tillbaka etikettluckan](#)).

⚠ VARNING! Innan du startar datorn sätter du tillbaka alla skruvar och kontrollerar att inga lösa skruvar ligger kvar inuti datorn. Om du inte gör det kan datorn skadas.

- Installera datorns drivrutiner och verktygsprogram om det behövs.

 **OBS!** Om du installerar ett kommunikationskort från en annan leverantör än Dell måste du installera lämpliga drivrutiner och verktyg.

[Tillbaka till innehållssidan](#)

[Tillbaka till innehållssidan](#)

Handledsstöd

Servicehandbok för Dell™ Inspiron™ 1090

- [Ta bort handledsstödet](#)
- [Sätta tillbaka handledsstödet](#)

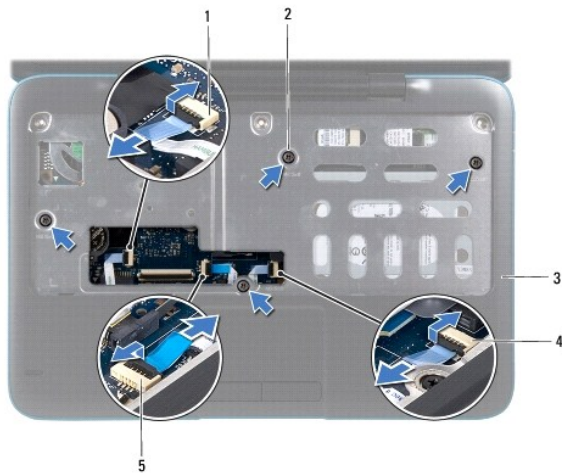
- ⚠ VARNING!** Innan du utför något arbete inuti datorn ska du läsa säkerhetsinstruktionerna som medföljde datorn. Mer information om säker hantering finns på sidan Regulatory Compliance på www.dell.com/regulatory_compliance.
- ⚠ VARNING!** Reparationer av datorn får endast utföras av kvalificerade servicetekniker. Skador som uppstår till följd av service som inte har godkänts av Dell omfattas inte av garantin.
- ⚠ VARNING!** Undvik elektrostatisk urladdning genom att jorda dig själv med hjälp av ett antistatarmband eller vidrör en omålad metallyta (t.ex. en kontakt på datorn) med jämna mellanrum.
- ⚠ VARNING!** För att undvika skador på moderkortet ska du ta bort batteriet (se [Ta bort batteriet](#)) innan du arbetar inuti datorn.
-

Ta bort handledsstödet

1. Följ anvisningarna i [Innan du börjar](#).
2. Ta bort etikettluckan (se [Ta bort etikettluckan](#)).
3. Ta bort tangentbordet (se [Ta bort tangentbordet](#)).
4. Stäng skärmen och vänd på datorn.
5. Ta bort de sex skruvarna från datorns bottenplatta.



6. Vänd datorn och öppna bildskärmen så mycket det går.
7. Lyft kontaktpärren och dra i dragfliken så att styrplattans kabel och den vänstra och högra Hall-givaren lossnar.
8. Ta bort de fyra skruvarna som håller fast handledsstödet vid datorns bottenplatta.



1	den vänstra Hall-givarens kabelkontakt	2	skruvar (4)
3	handledsstöd	4	den högra Hall-givarens kabelkontakt
5	kontakt för pekskivans kabel		

⚠ VARNING! Ta försiktigt loss handledsstödet från datorns bottenplatta så att det inte skadas.

- Använd en platsrits och bänd försiktigt upp handledsstödet längs den bakre kanten. Lossa därefter försiktigt handledsstödet från datorns bottenplatta.



1	handledsstöd	2	plastrits
---	--------------	---	-----------

- Lyft bort handledsstödet från datorns bottenplatta.

Sätta tillbaka handledsstödet

- Följ anvisningarna i [Innan du börjar](#).
- Rikta in handledsstödet mot datorns bottenplatta och tryck försiktigt fast det.
- Skjut in styrplattans och den vänstra och högra Hall-givarens kabel i kontakterna på moderkortet och tryck ned på kontaktspärrarna.
- Sätt tillbaka de fyra skruvarna som håller fast handledsstödet vid datorns bottenplatta.
- Sätt tillbaka tangentbordet (se [Sätta tillbaka tangentbordet](#)).
- Sätt tillbaka de sex skruvarna i datorns bottenplatta.

7. Sätt tillbaka etikettluckan (se [Sätta tillbaka etikettluckan](#)).

 **VARNING!** Innan du startar datorn sätter du tillbaka alla skruvar och kontrollerar att inga lösa skruvar ligger kvar inuti datorn. Om du inte gör det kan datorn skadas.

[Tillbaka till innehållssidan](#)

[Tillbaka till innehållssidan](#)

Högtalare

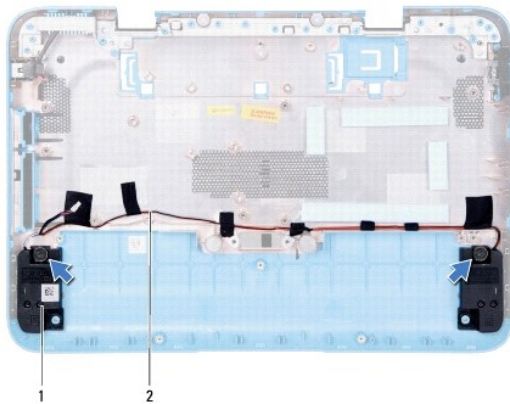
Servicehandbok för Dell™ Inspiron™ 1090

- [Ta bort högtalarna](#)
- [Sätta tillbaka högtalarna](#)

- ⚠ VARNING!** Innan du utför något arbete inuti datorn ska du läsa säkerhetsinstruktionerna som medföljde datorn. Mer information om säker hantering finns på sidan Regulatory Compliance på www.dell.com/regulatory_compliance.
- ⚠ VARNING!** Undvik elektrostatisk urladdning genom att jorda dig själv med hjälp av ett antistatarmband eller vidrör en omålad metallyta (t.ex. en kontakt på datorn) med jämna mellanrum.
- ⚠ VARNING!** Reparationer av datorn får endast utföras av kvalificerade servicetekniker. Skador som uppstår till följd av service som inte har godkänts av Dell omfattas inte av garantin.
- ⚠ VARNING!** För att undvika skador på moderkortet ska du ta bort batteriet (se [Ta bort batteriet](#)) innan du arbetar inuti datorn.
-

Ta bort högtalarna

1. Följ anvisningarna i [Innan du börjar](#).
2. Ta bort moderkortet (se [Ta ur moderkortet](#)).
3. Ta bort de två (en på varje högtalare) skruvarna som håller fast högtalarna vid datorns bottenplatta.



1	högtalare (2)	2	högtalarkabelns kabelhållare
---	-----------------	---	------------------------------

4. Lyft bort högtalarna och deras kablar från datorns bottenplatta.
-

Sätta tillbaka högtalarna

1. Följ anvisningarna i [Innan du börjar](#).
2. Placera högtalarna på datorns bottenplatta och dra högtalarkablarna genom kabelhållarna.
3. Sätt tillbaka de två skruvarna som fäster högtalarna i datorns bottenplatta.
4. Sätt tillbaka moderkortet (se [Byta ut moderkortet](#)).

- ⚠ VARNING!** Innan du startar datorn sätter du tillbaka alla skruvar och kontrollerar att inga lösa skruvar ligger kvar inuti datorn. Om du inte gör det kan datorn skadas.

[Tillbaka till innehållssidan](#)

[Tillbaka till innehållssidan](#)

Moderkort

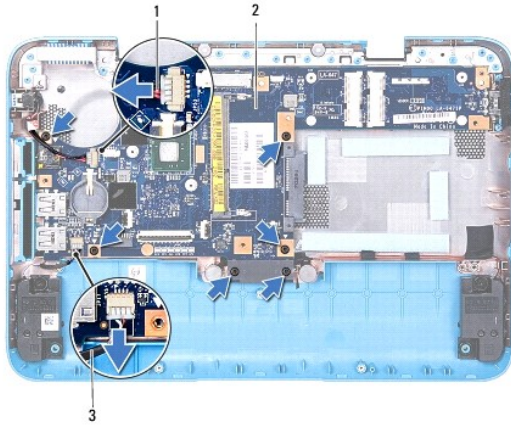
Servicehandbok för Dell™ Inspiron™ 1090

- [Ta ur moderkortet.](#)
- [Byta ut moderkortet](#)
- [Ange servicenumret i BIOS](#)

- ⚠ **VARNING!** Innan du utför något arbete inuti datorn ska du läsa säkerhetsinstruktionerna som medföljde datorn. Mer information om säker hantering finns på sidan Regulatory Compliance på www.dell.com/regulatory_compliance.
 - ⚠ **VARNING!** Reparationer av datorn får endast utföras av kvalificerade servicetekniker. Skador som uppstår till följd av service som inte har godkänts av Dell omfattas inte av garantin.
 - ⚠ **VARNING!** Undvik elektrostatisk urladdning genom att jorda dig själv med hjälp av ett antistatarmband eller vidrör en omålad metallyta (t.ex. en kontakt på datorn) med jämna mellanrum.
 - ⚠ **VARNING!** För att undvika skador på moderkortet ska du ta bort batteriet (se [Ta bort batteriet](#)) innan du arbetar inuti datorn.
 - ⚠ **VARNING!** Håll alltid komponenterna och korten i kanterna och undvik att röra vid stift och kontakter.
-

Ta ur moderkortet

1. Följ anvisningarna i [Innan du börjar](#).
2. Ta bort etikettluckan (se [Ta bort etikettluckan](#)).
3. Ta bort tangentbordet (se [Ta bort tangentbordet](#)).
4. Ta bort handledsstödet (se [Ta bort handledsstödet](#)).
5. Ta bort batteriet (se [Ta bort batteriet](#)).
6. Ta bort minnesmodulen (se [Ta bort minnesmodulen](#)).
7. Ta bort Mini-Card-korten (se [Ta bort Mini-Card-korten](#)).
8. Ta bort hårddisken (se [Ta bort hårddisken](#)).
9. Ta bort knappcells batteriet (se [Ta bort knappcells batteriet](#)).
10. Ta bort processorfläkten och kylflänsen (se [Ta bort processorfläkten och kylflänsen](#)).
11. Ta bort bildskärmsenheten (se [Ta bort bildskärmsenheten](#)).
12. Koppla loss nätadapterkabeln från kontakten på moderkortet.
13. Koppla loss högtalarkabeln från kontakten på moderkortet.
14. Ta bort de sex skruvarna som säkrar moderkortet mot datorns bottenplatta.



1	kabel för nätadapterkontakt	2	moderkort
3	högtalarsladd		

15. Lossa försiktigt kontakterna från kontaktuttagen i datorn och lyft bort moderkortet från bottenplattan.




Byta ut moderkortet

1. Följ anvisningarna i [Innan du börjar](#).
2. Passa in kontakterna på moderkortet mot skårorna på datorns bottenplatta och sätt det på plats på datorns bottenplatta.
3. Sätt tillbaka de sex skruvarna som säkrar moderkortet mot datorns bottenplatta.
4. Anslut högtalarkabeln till kontakten på moderkortet.
5. Anslut nätadapterkabeln till kontakten på moderkortet.
6. Sätt tillbaka bildskärmsenheten (se [Sätta tillbaka bildskärmsenheten](#)).
7. Sätt tillbaka processorfläkten och kylflänsen (se [Sätta tillbaka processorfläkten och kylflänsen](#)).
8. Sätt tillbaka knappcells batteriet (se [Sätta tillbaka knappcells batteriet](#)).
9. Sätt tillbaka hårddisken (se [Sätta tillbaka hårddisken](#)).
10. Sätt tillbaka Mini-Card-korten (se [Sätta tillbaka Mini-Card-korten](#)).
11. Sätt tillbaka minnesmodulen (se [Sätta tillbaka minnesmodulen](#)).
12. Sätt tillbaka batteriet (se [Byta ut batteriet](#)).


13. Sätt tillbaka handledsstödet (se [Sätta tillbaka handledsstödet](#)).

14. Sätt tillbaka tangentbordet (se [Sätta tillbaka tangentbordet](#)).

15. Sätt tillbaka etikettluckan (se [Sätta tillbaka etikettluckan](#)).

 **VARNING!** Innan du startar datorn sätter du tillbaka alla skruvar och kontrollerar att inga lösa skruvar ligger kvar inuti datorn. Om du inte gör det kan datorn skadas.

16. Starta datorn.

 **OBS!** När du har satt tillbaka moderkortet ska du ange servicenumret för det nya moderkortet i BIOS.

17. Ange servicenumret (se [Ange servicenumret i BIOS](#)).

Ange servicenumret i BIOS


1. Kontrollera att nätadaptern är ansluten och att huvudbatteriet är korrekt isatt.
 2. Starta datorn.
 3. Tryck på <F2> under självtestet för att starta systeminställningsprogrammet.
 4. Gå till fliken Security (säkerhet) och ange servicenumret i fältet **Set Service Tag** (ange servicenummer).
-

[Tillbaka till innehållssidan](#)

[Tillbaka till innehållssidan](#)

Servicehandbok för Dell™ Inspiron™ 1090


Obs, viktigt och varningar

 **OBS!** Detta meddelande innehåller viktig information som kan hjälpa dig att få ut mer av din dator.

 **VARNING!** Här anges information om hur potentiell skada på maskinvaran eller dataförlust kan uppstå om anvisningarna inte följs.

 **VARNING!** Detta meddelande indikerar risk för skada på egendom eller person, eller livsfara.

Informationen i det här dokumentet kan komma att ändras.
© 2010 Dell Inc. Med ensamrätt.

Varumärken som används i den här texten: Dell™ och DELL-logotypen samt Inspiron™ är varumärken som tillhör Dell Inc.; Microsoft®, Windows®, och Windows Start-knapplogotypen  är antingen varumärken eller registrerade varumärken som tillhör Microsoft Corporation i USA och/eller andra länder.

Återgivning i någon form utan skriftligt tillstånd från Dell Inc. är strängt förbjuden.

November 2010 Ver. A00

[Tillbaka till innehållssidan](#)